


Avant de commencer

Avant de procéder à l'installation de ZoIPer, assurez-vous que votre système possède la configuration minimale suivante :

- *Processeur*: Pentium II 300 MHz ou supérieur
- *Mémoire vive (RAM)*: minimum 256 MB ou plus
- *Système d'exploitation*: **Windows 2000 et plus, Linux et Mac OS X**
- *Carte de son*: 16 bits (*SoundBlaster* ou équivalente)
- *Utilisation d'un casque avec micro* (ou microphone et haut-parleurs ou écouteurs)
- *Connexion Internet haute-vitesse*

 Pour pouvoir effectuer ou recevoir des appels, vous devez préalablement obtenir auprès d'OMNIVIGIL, un code utilisateur, un mot de passe ainsi que l'adresse du serveur pour utiliser ce service.

Télécharger ZoIPer

Téléchargez la version gratuite de ZoIPer Édition en cliquant sur la version correspondant à votre système d'exploitation :

- **version Windows** ou si le lien ne fonctionne pas copier/coller le lien qui suit dans votre navigateur
http://www.zoiper.com/downloads/free/win/Zoiper_Free_2.37_Installer.exe
- **version Linux**
- **version Mac**

Installer ZoIPer

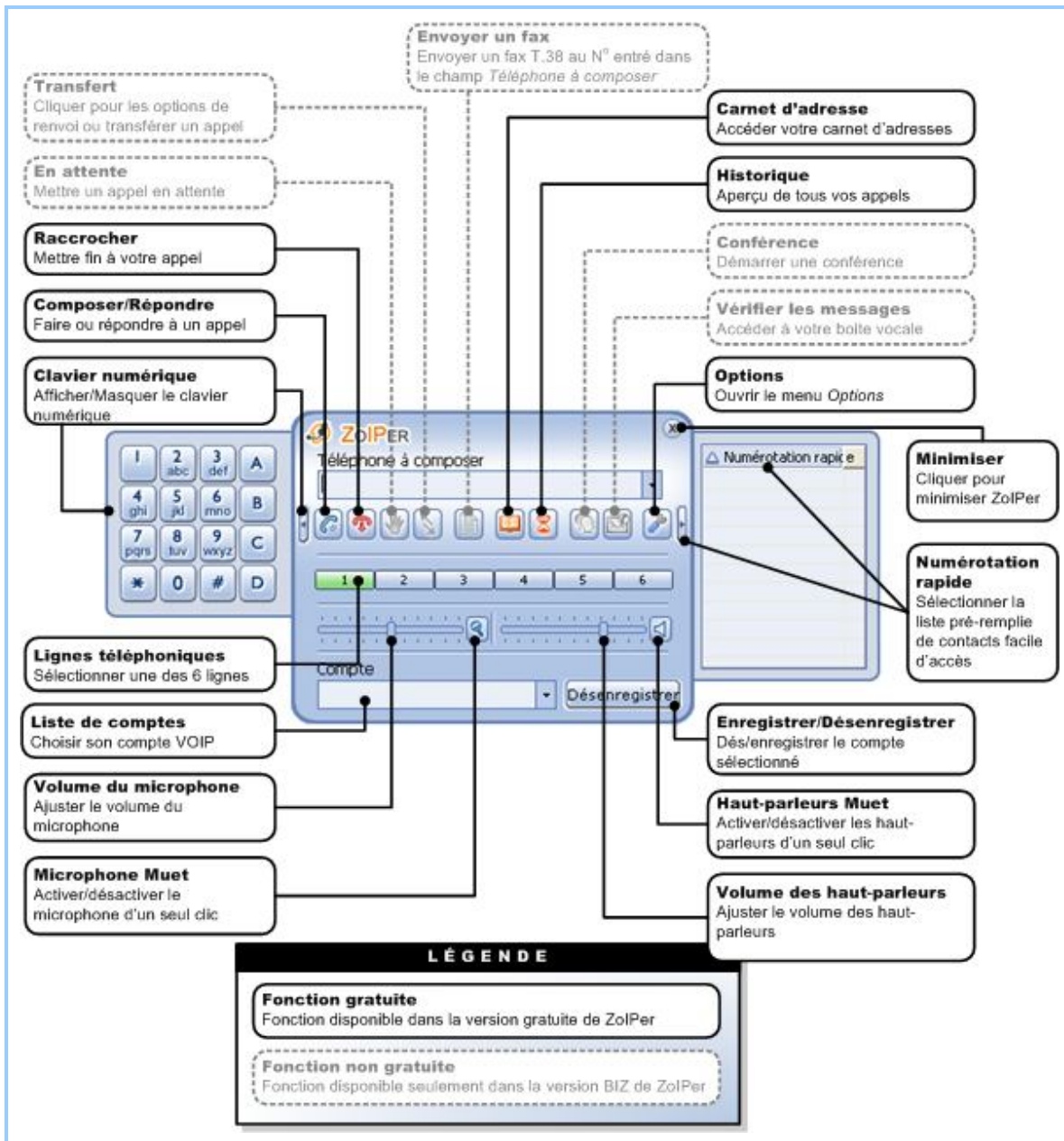
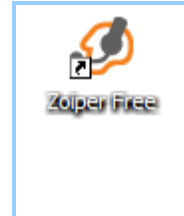
Une fois votre version de ZoIPer téléchargée, veuillez suivre les instructions suivantes:

- a) Cliquez sur l'icone correspondant au fichier que vous avez téléchargé **Zoiper_Free_2.37_Installer.exe**
- b) Une fois l'assistant d'installation ouvert, cliquez sur **Next**, puis lisez la convention de licence et cliquez sur **I agree** pour l'accepter.
- c) Sélectionnez le dossier de destination où vous désirez installer Zoiper (*dossier par défaut : C:\Program Files\Attractel\Zoiper*) puis cliquez sur **Next** pour l'accepter.
- d) Sélectionnez le dossier du menu Démarrer et les raccourcis désirés pour Zoiper :
 - Zoiper (*dossier principal*);
 - Zoiper Desktop Shortcut;
 - Quick Launch Shortcut.
- e) Cliquez sur **Install** pour compléter l'installation.

Démarrer ZoIPer pour la première fois

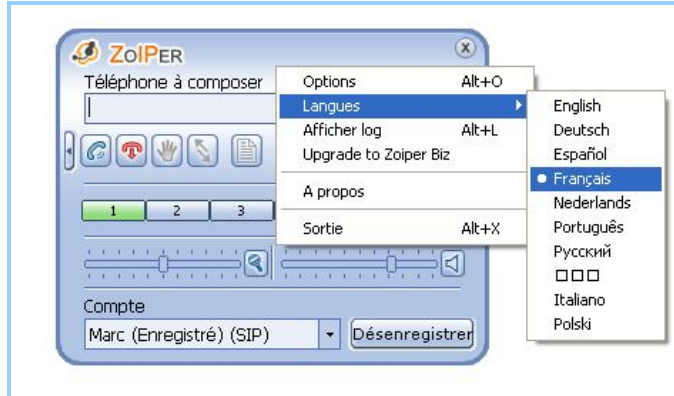
Étape 1

Démarrez ZoIPer en cliquant sur un des **raccourcis** créés lors de l'Installation. Vous pouvez maintenant configurer votre compte utilisateur des services d'OMNITRONIK pour ensuite utiliser votre téléphone logiciel ZoIPer.



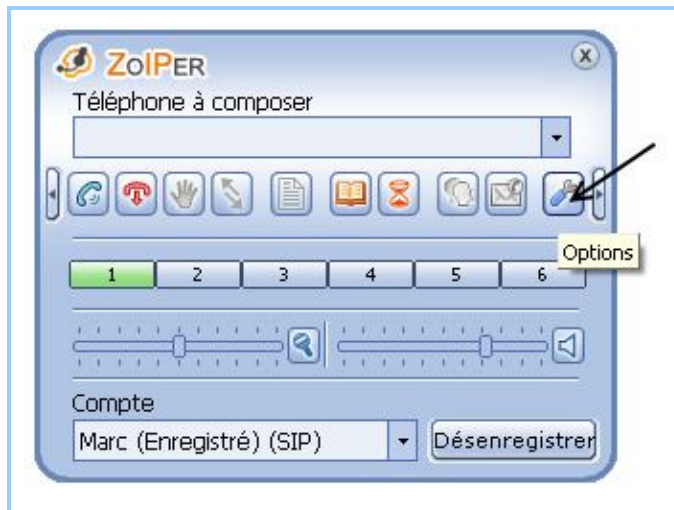
Étape 2

Changez la langue pour Français en cliquant sur l'écran de ZoIPer avec le bouton droit de votre souris, puis en sélectionnant dans le menu l'option **Langues**, puis dans le sous-menu, l'option **Français**.



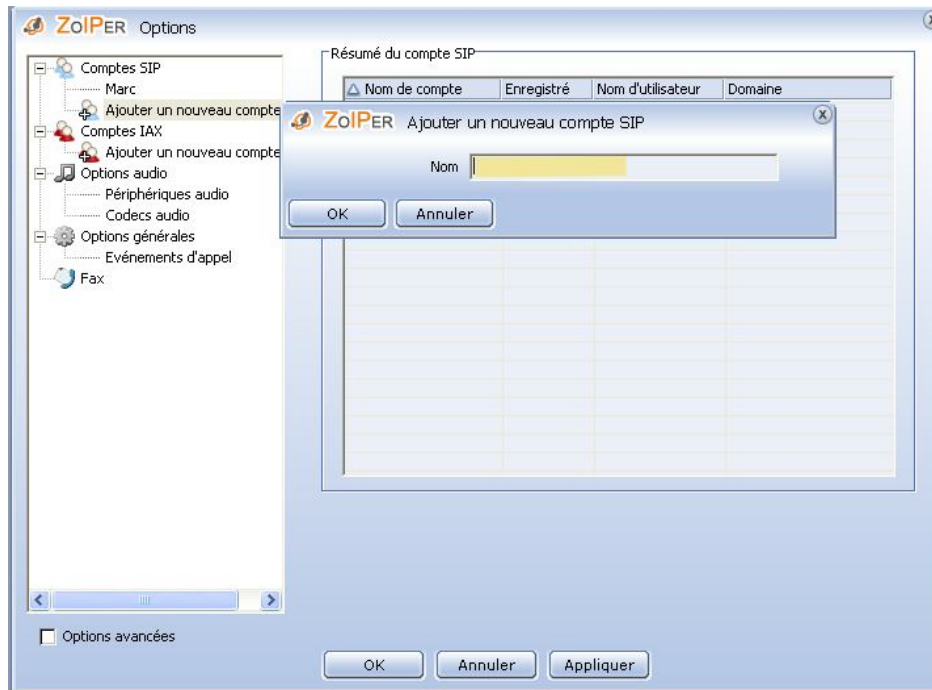
Étape 3

Cliquez sur le bouton **Options** pour créer votre compte.



Étape 4

Dans l'écran **Options**, sélectionnez **Ajouter un nouveau compte SIP** puis entrez dans la boîte de dialogue vos Prénom et Nom ou toute une autre désignation appropriée si vous possédez plusieurs comptes. Cliquez ensuite sur **OK**.



Étape 5

Dans la fenêtre des options de votre nouveau compte SIP qui s'affiche alors :

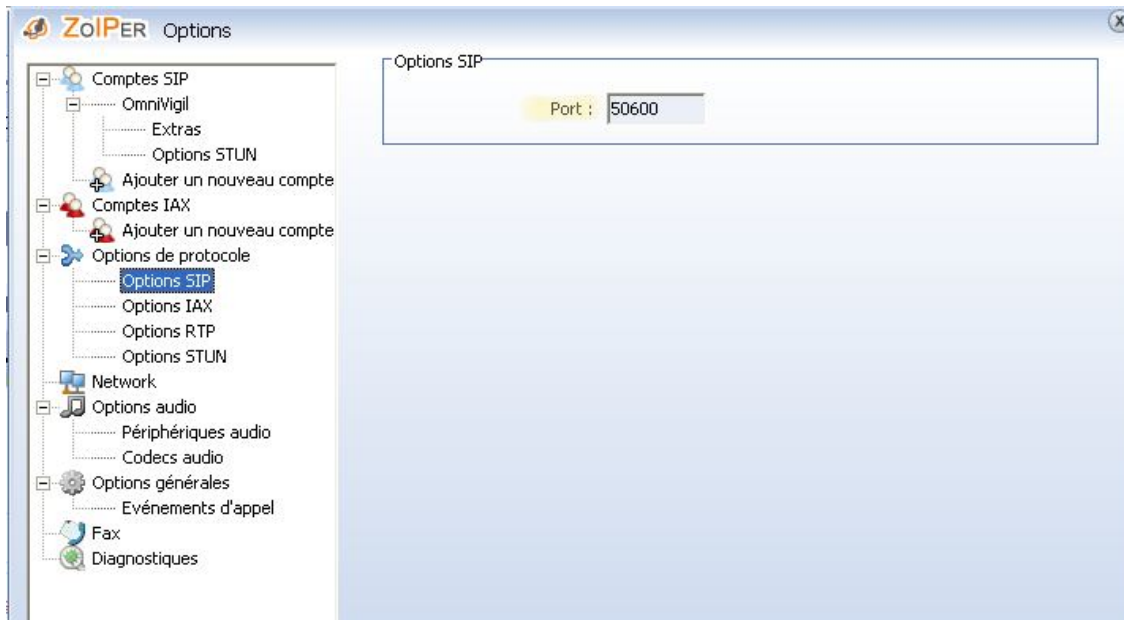
- Entrez dans les espaces correspondants : le **nom de domaine**, le **nom d'utilisateur** et le **mot de passe** qui vous ont été attribués par OmniVigil lors de votre abonnement puis cliquez sur le bouton **Appliquer**.
- Cliquez ensuite dans la case **Options avancées** au bas à gauche et sélectionnez dans la liste déroulante au bas à droite, l'option **Utiliser DTMF RFC-2833**.
- Cliquez ensuite sur les boutons **Appliquer** puis **OK**.

The screenshot shows the 'ZoIPER Options' window. On the left is a tree view with categories like 'Comptes SIP', 'Options de protocole', 'Network', 'Options audio', 'Options générales', 'Fax', and 'Diagnostiques'. The 'Options de compte SIP' section is active, showing fields for 'Domaine' (omnity.net), 'Nom d'utilisateur' (Votre code utilisateur), 'Mot de passe' (masked with asterisks), and 'Caller ID Nom'. Below this is the 'Options avancées de compte' section, which includes checkboxes for 'Utiliser un proxy sortant', 'Se connecter au démarrage', 'Use rport', and 'Use rport media'. It also features several dropdown menus: 'Utiliser le STUN par défaut', 'Utiliser UDP', 'Utiliser DTMF RFC-2833' (highlighted), and 'Subscribe for MWI'. At the bottom, there are 'Options avancées' and 'Options générales' checkboxes, and 'OK', 'Annuler', and 'Appliquer' buttons.

Étape 6

Configuration du port de sortie SIP pour utiliser votre téléphone logiciel :

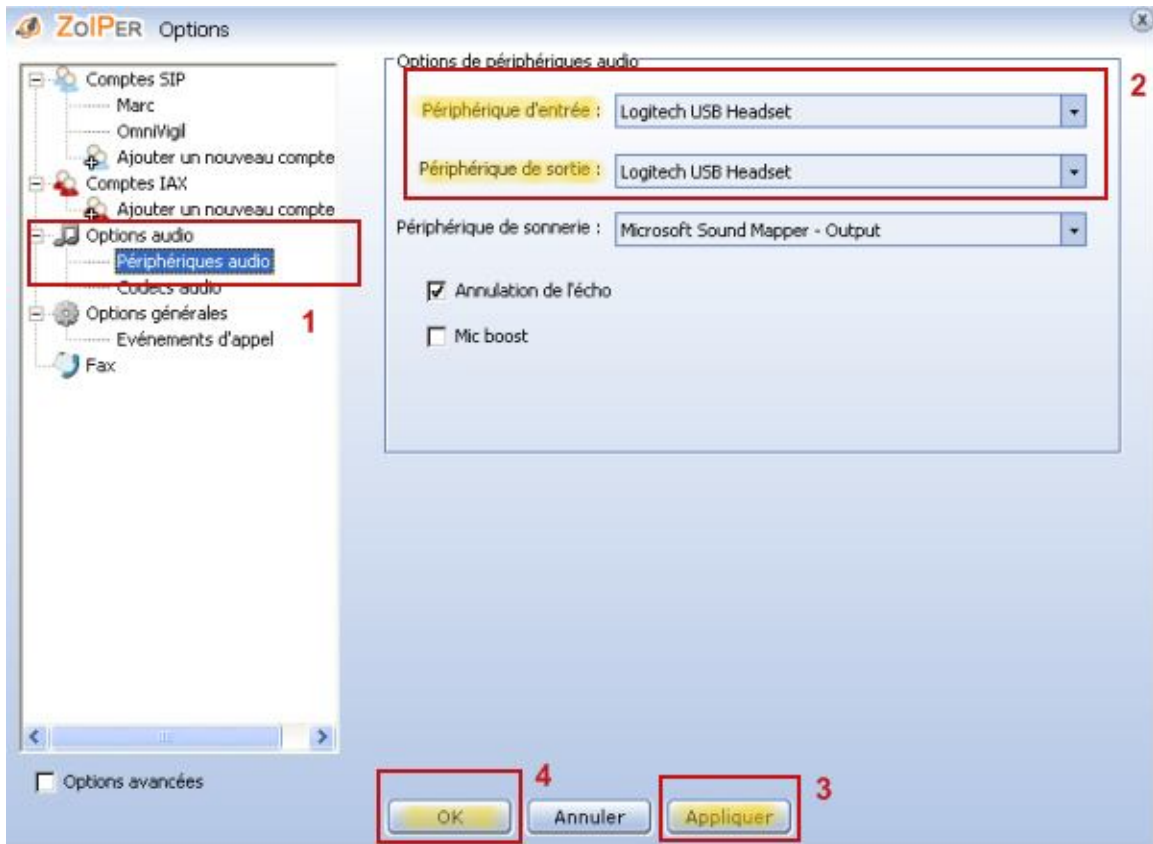
- Dans la fenêtre des options à gauche, sélectionnez le menu **Options de protocole**;
- Puis sélectionnez en dessous l'option **Option SIP**;
- Entrez dans les espaces **Port** une valeur entre 40000 et 60000. *S'assurer que vous êtes le seul sur votre réseau utilisant ce numéro de port.*
- Cliquez ensuite sur les boutons **Appliquer** puis **OK**.



Étape 7

Configuration des périphériques audio pour utiliser votre téléphone logiciel. Nous vous conseillons l'utilisation d'un casque-micro USB avec ou sans fil selon votre préférence. Une fois installé, il est préférable de s'assurer que celui-ci est configuré.

- Dans la fenêtre des options, sélection le menu **Périphériques audio**.
- Sélectionnez dans la liste **Périphérique d'entrée** celui qui sera utilisé comme micro.
- Sélectionnez dans la liste **Périphérique de sortie** celui qui sera utilisé comme sortie pour le son.
- Cliquez ensuite sur les boutons **Appliquer** puis **OK**.



Vous pouvez maintenant faire votre premier appel avec votre téléphone logiciel!

FAQ :

- S'assurer que toute les informations saisi et sélectionnées sont conformes aux instructions ci-haut;
- S'assurer que votre ZoIPer est le seul sur votre réseau utilisant votre numéro de **Port SIP**;
- S'assurer que votre connexion Internet est fonctionnelle;
- S'assurer que votre Pare-feu laisse passer votre Zoiper;
- S'assurer que votre DNS est fonctionnel.
- S'assurer que le pare-feu ou routeur de votre emplacement ne bloquent pas les échanges SIP.

Pour de plus amples informations sur l'utilisation de ZoIPer, veuillez consulter le guide d'utilisation en ligne, disponible en anglais seulement à l'adresse : http://www.zoiper.com/downloads/Zoiper_2.0_Free_Manual.pdf.